

inleiding

Dit rapport is het verslag van een onderzoek naar het belang en het effect van kleur en textuur in de architectuur en de stedelijke ruimte van Rotterdam.¹

Aanleiding was de behoefte van de Commissie voor Welstand en Monumenten aan richtlijnen voor de toepassing van kleuren in historische delen van de stad. Regelmatig worden medewerkers van de commissie geconfronteerd met vragen als: "In welke kleur moeten we deze kozijnen schilderen en waarom beschikt Rotterdam niet, zoals veel andere steden, over een vast kleurenpalet waaruit kan worden gekozen?" Vragen uit de welstandspraktijk van alledag, vragen van schildersbedrijven en van eigenaar-bewoners, vragen waarop de commissie vaak het antwoord schuldig moet blijven. Maar niet alleen de commissie zit geregeld om een antwoord verlegen, ook particulieren tasten nogal eens in het duister. Zo kan het gebeuren dat bewoners door de rechter worden gedwongen om vers in de verf gezette kozijnen of voordeuren over te schilderen, omdat de kleurstelling niet past in het straatbeeld. Een correctie achteraf, die uiteraard zeer onwenselijk is maar moeilijk te voorkomen, omdat de Commissie voor Welstand en Monumenten slechts vergunningplichtige bouwplannen onder ogen krijgt. Echter, de meeste klachten die de commissie bereiken, gaan juist over verandering van kleur, dat wil zeggen over wijzigingen die niet 'van ingrijpende aard' en daarom niet vergunningplichtig zijn. Natuurlijk kan dit probleem niet worden ondervangen door voor iedere schilder- of onderhoudsbeurt de aanvraag van een vergunning verplicht te stellen. Het wijst echter wel op het belang van betere informatie en advisering vooraf.

De reikwijdte van historisch onderzoek

Het oorspronkelijke idee was dat minutieus historisch onderzoek naar de toepassing van kleuren in verschillende bouw- en stijlperiodes algemene kenmerken aan het licht zou kunnen brengen, bruikbaar voor het opstellen van regels en richtlijnen. De hoop was gevestigd op de samenstelling van een historisch gelegitimeerd kleurenpalet, dat een einde zou kunnen maken aan de bestaande verwarring en onwetendheid over het juiste kleurgebruik in de gebouwe

¹ De opdracht voor het onderzoek is verstrekt door het secretariaat van de Commissie voor Welstand en Monumenten, het Bureau Monumenten en de afdeling Ruimtelijke Ordening van dS+V Rotterdam. Reeds eerder in 1994 had het secretariaat van de Commissie voor Welstand en Monumenten onderzoek laten verrichten naar het belang van kleur in de bouwpraktijk, hetgeen heeft geresulteerd in een notitie 'materiaal en kleur' van de hand van Heide Hinterthür. De bevindingen van deze notitie worden hierna als een van de vier voorbeelden nader toegelicht.



Voorhaven
Historische stadskern
Beschermd stadsgezicht



Voorschoterlaan
Niet planmatig
Beschermd stadsgezicht



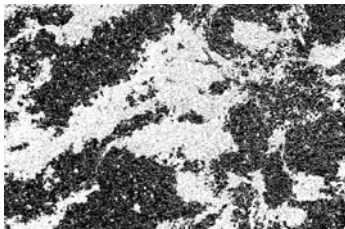
Lisstraat
Vervangende nieuwbouw in
19e-eeuwse wijk



Willem Smalthof
Grootschalige stadsvernieuwing
70-er jaren nieuwbouw



De Savornin Lohmanlaan
Planmatig stedelijk ensemble.



Naoorlogse woongebieden
Open verkaveling

omgeving. Aanvankelijk hebben we dan ook gezocht naar historische bronnen, die ons wijzer zouden kunnen maken over het gebruik van kleur in Rotterdam. De historische ontwikkeling van kleurgebruik is onlosmakelijk verbonden met de ontwikkeling van verf en verfprocédés. In het Schildersmuseum in Sassenheim ontdekten we een aantal waaiers van de Rotterdamse verffabrieken Tollens, Molijn en Van Klaveren. Typisch Rotterdams kleurgebruik viel hier echter niet uit af te leiden, aangezien deze waaiers zich niet onderscheiden van kleurenwaaiers van fabrieken buiten Rotterdam. We hebben schildershandboeken geraadpleegd en schilders gesproken, die zelf nog volgens oud recept verf hebben gemengd. Het leverde prachtige verhalen op, maar geen aanwijzingen voor specifiek Rotterdams kleurgebruik.² We overwogen dat dieper graven en het blootleggen van oude verflagen in historische stadsdelen en beschermde stadsgezichten wellicht de nodige kennis zou opleveren, maar vroegen ons af of het in dit stadium de moeite loonde en wat het praktische nut van een dergelijk onderzoek kon zijn voor een stad waarvan het grootste deel niet ouder is dan honderd jaar. Maar belangrijker was misschien of het antwoorden zou geven op de vragen en problemen die de praktijk van het kleurgebruik - ook en vooral de stilzwijgende praktijk - in de stad oproepen. Gaandeweg raakten we er steeds meer van overtuigd dat de heterogeniteit en rusteloze dynamiek van de stad en haar overheersend moderne geschiedenis een andere aanpak verlangen.

Verbreding en verschuiving van de onderzoeksvraag

Allereerst zou door het onderzoek te beperken tot historische stadsdelen het leeuwendeel van de stad, zoals stadsvernieuwingsgebieden en naoorlogse wijken, maar ook het moderne centrum buiten schot blijven. Zelden is hier sprake van een homogeen veld; meestal gaat het om een mix van architecturen, om stadsdelen die door de tijden heen voortdurend aan bewerking en verandering onderhevig zijn.

In de stadsvernieuwing van de 19e en vroeg 20e eeuwse wijken is vaak volledig voorbijgegaan aan de architectonische en stedenbouwkundige kwaliteit van de bestaande bebouwing. Nieuwe materialen en kleuren zijn nogal eens zonder enige consideratie aangebracht en zonder het effect op de totale compositie in de overwegingen te betrekken.

De nieuwe toevoegingen hebben het bestaande genegeerd en overstemd. Witte gevelbeplating, kunststof kozijnen, fel gekleurde entreepartijen en dakranden, bedoeld om de kleurloos geachte bakstenen gevels op te fleuren, hebben eerder het tegenovergestelde effect gesorteerd. De nieuwe kleuren en texturen sloten zo weinig aan bij het karakter van het metselwerk dat eenheid en harmonie van complete straatwanden teniet werden gedaan. In plaats van vernieuwing hebben de toevoegingen de veroudering schrijnend aan het licht gebracht en de aftakeling van de buurt soms zelfs bespoedigd. Hetzelfde geldt voor het reguliere

2 Voor de personen en instanties met wie gesprekken zijn gevoerd verwijzen we naar de lijst met bronnen.

onderhoud van woningen en woningbouwcomplexen verspreid over de hele stad. Vaak gaat het om incidentele ingrepen, een stilzwijgend proces dat echter cumulatief desastreuze gevolgen kan hebben voor het aanzien en de architectonische kwaliteit van complete wijken.

In de tweede plaats was de oorspronkelijke vraag van de commissie gericht op verkleuren. Aan veel van de ingrepen in de stad komt geen verf te pas. De kleureffecten zijn er niet minder om. Denk bijvoorbeeld aan gevelreiniging, nieuw voegwerk en kunststofkozijnen, maar ook aan nieuwbouw als de groen glimmende WTC-toren aan de Cool-singel. Alle materialen, zeker de moderne, maar ook bestrating en baksteen hebben kleur. Bovendien kan kleur niet als een aparte (verf-)laag los van zijn drager, het materiaal, worden gezien. Of het nu gaat om kleur die eigen is aan het materiaal of kleur die er later aan is toegevoegd, het materiaal speelt in het totale kleureffect of kleurbeeld altijd mee.

Ten derde kan historisch onderzoek weliswaar bruikbare kennis opleveren over de ontwikkeling van kleurgebruik in verschillende periodes en bouwstijlen, maar doordat dergelijk onderzoek de neiging heeft zich te hechten aan het object (de woning, het individuele gebouw of monument-kortom de individuele architectuur) blijft het effect van kleur op de stedenbouwkundige samenhang en op de ervaring van de stedelijke ruimte onderbelicht. Hier zijn nauwkeurige observatie en beeldanalyse van bestaande stedenbouwkundige ensembles de aangewezen instrumenten om het effect van kleur en kleurverandering goed te kunnen waarderen. Niet het object, of het nu gaat om een individueel gebouw of een bouwblok, maar het 'ensemble' is voor deze visuele analyse de maatstaf. Immers het ensemble, de gebouwen die gezamenlijk de stedenbouwkundige compositie uitmaken, vormt de stedelijke ruimte en bepaalt de kwaliteit ervan. Voor de waardering van de stedenbouwkundige en architectonische kwaliteit van deze ruimte en het effect dat kleur daarop heeft, is de waarneming als bron van kennis onmisbaar.

Kortom, door de onderzoeksvraag met de karakteristiek van Rotterdam te confronteren verschoof onze aandacht meer en meer naar de verhouding van verschillende gebouwen en hun kleuren ten opzichte van elkaar en gaven we de voorkeur aan een verkenning van het gehele werkterrein boven een in onze ogen vooralsnog prematuur historisch onderzoek.

Elf ensembles, elf kleurbeelden

Ten behoeve van een zo breed mogelijke verkenning van het terrein hebben we elf stedenbouwkundige ensembles geselecteerd, die grofweg een doorsnede zijn van de bebouwing uit verschillende episodes verspreid over de Rotterdamse stad. Van deze ensembles zijn de kleurbeelden nauwkeurig geanalyseerd. In Rotterdam zijn dat bijna overal beelden die niet door één kleur worden gedomineerd. Vandaar dat we spreken over kleurbeelden, dat wil zeggen over de samenstelling van verschillende individuele kleuren en texturen, die een geheel vormen. We kijken wat deze beelden in ruimtelijk opzicht doen met de gebouwen onderling en de aangrenzende buitenruimtes. We isoleren de afzonderlijke gebouwen niet, noch beperken we ons tot afgebakende eenheden als straten, buurten of wijken. De geschikte ruimtelijke eenheid voor de



Eendrachtsplein
Verzameling van verschillende losse gebouwen.



Winkelstraten



Pompenburg
Compositie van verschillende grote vrijstaande woongebouwen,



Westewagenstraat
Tribune



Korte Hoogstraat
Combinatie van het oudste
gebouw, wederopbouw en ver-
dichting van de 90er jaren:

analyse van kleurbeelden is het ensemble. We willen laten zien waarom en hoe een bepaalde ruimtelijke constellatie door haar kleurbeeld wordt versterkt dan wel verzwakt. Het draait in dit onderzoek dus in de eerste plaats om de stedenbouwkundige dimensie van kleur en textuur, zonder overigens het architectonische aspect helemaal te verwaarlozen. Sterker nog, het zijn vaak architectonische details die onvermoede stedenbouwkundige gevolgen hebben. De elf ensembles zijn niet willekeurig gekozen. Er is een selectie gemaakt die representatief is voor de melange, de combinatie van ruimtelijke structuren en patronen, bouwvormen en programma's en dus ook kleurbeelden waaruit de stad is opgebouwd. Tussen de ensembles bevinden zich verschillende heterogene exemplaren: ensembles die bestaan uit een mix van ongelijksoortige fragmenten, als collages van gebouwtypen, stijlen en materialen. Niet verwonderlijk voor een stad, waarvan geschiedenis en stedelijke structuur zozeer worden gekenmerkt door breuken, discontinuïteiten en een tomeloze vernieuwingsdrift. Het zijn juist deze heterogeen samengestelde ensembles, die om oorspronkelijke analyses vragen en waarvoor eventuele receptuur, geldig voor het kleurgebruik in meer homogene gebieden als de historische binnenstad, geen soelaas bieden. Ieder ensemble staat model voor vergelijkbare ensembles elders in de stad of juist vlakbij, om de hoek. Het zijn in die zin 'prototypes'; voorbeeldige ensembles, zodanig gekozen dat de karakteristieke verschillen goed tot uiting komen. De observaties en conclusies hebben daardoor een geldigheid die verder strekt dan het betreffende ensemble zelf en zich uitstrekt buiten de grenzen van het Rotterdamse grondgebied. Het is allerminst gezegd dat met deze elf voorbeelden alle verschillende in Rotterdam voorkomende typen ensembles zijn gegeven. De reeks kan uiteraard verder worden uitgebreid.

Nieuwe taal en beeldtaal

We hebben gepoogd aan de hand van zo eenvoudig mogelijke tekeningen te illustreren hoe zoiets als een kleurbeeld ontstaat. De afzonderlijke analyses bevatten geen recepten, het zijn veel eerder kijk oefeningen. Pogingen om de verschillende aspecten die een kleurbeeld uitmaken in tekeningen te vatten en te benoemen.

Hier stuiten we echter op het probleem, dat we voor de beoordeling van de ruimtelijke en architectonische effecten van kleur de begrippen en het instrumentarium missen zoals we dat bij de analyse van een architectonisch object of een stedenbouwkundig plan gewend zijn. Kleur lijkt bij uitstek het terrein dat is voorbehouden aan individuele smaakoordelen, waarover geen uitspraken kunnen worden gedaan die uitstijgen boven persoonlijke voor- of afkeur. De hierna beschreven ensembles zijn dan ook op te vatten als een soort ontdekkingstocht, als een poging om in deze lacune te voorzien. En zoals iedere ontdekking begint het met nauwkeurig kijken en het lenen van woorden uit andere vocabulaires om te benoemen wat we zien, met het laag voor laag met behulp van tekeningen ontleden van complex samengestelde kleurbeelden, met de ontwikkeling van een nieuwe beeldtaal.